

# Essence Rigid 30 i 55

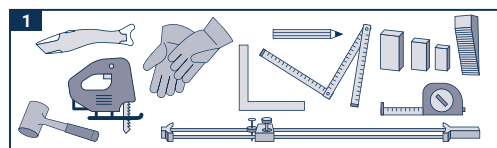
## LUKSUSOWE PŁYTKI WINYLOWE

2023

Instrukcja  
montażu

### A NARZĘDZIA DO MONTAŻU PANELI ESSENCE RIGID 30 I 55

- Nóż prosty
- Rękawiczki ochronne
- Gumowy młotek z białą główką
- Miarka składana/taśma pomiarowa
- Ołówek
- Dystansery
- Wyrzynarka
- Rysik traserski



### B PRZYGOTOWANIE I WAŻNE INFORMACJE DOTYCZĄCE INSTALACJI

#### B.1 SPRAWDZENIE PRODUKTÓW

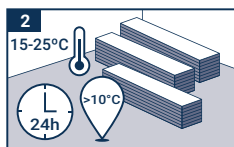
Sprawdź jakość produktu przed przystąpieniem do instalacji. Reklamacje nie zostaną uznane, gdy produkt został docięty na wymiar lub został zainstalowany mimo widocznych wad produktu. Instalacja musi być wykonana przy użyciu tej samej partii produkcyjnej, aby zagwarantować jednorodność koloru, wzoru. Rekomendujemy, by używać minimum 3 różnych opakowań płytek o wzorze drewnianym. Mieszanie płytek z różnych opakowań pozwoli uniknąć, by ten sam wzór znajdował się obok siebie.

#### B.2 AKLIMATYZACJA

Panele Essence Rigid 30 i 55 należy aklimatyzować przez co najmniej 24 godziny w pomieszczeniu, w którym mają zostać położone zgodnie z warunkami opisanymi poniżej.

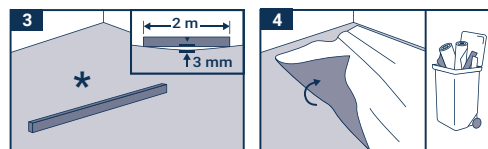
#### B.3 ZAPEWNIENIE TEMPERATURY POKOJOWEJ

Essence Rigid 30 i 55 powinien być instalowany w temperaturze pokojowej między 15°C a 25°C. Temperatura podłoża nie może być mniejsza niż 10°C.



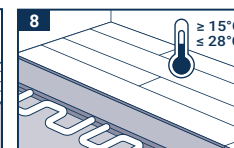
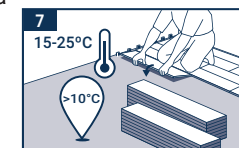
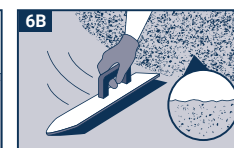
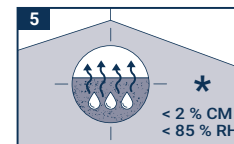
#### B.4 WYMAGANIA W STOSUNKU DO PODŁOŻA

Przygotuj powierzchnię zgodnie z normami obowiązującymi w Twoim kraju. Powierzchnia musi być równa, twarda i nienarażona na wzrost wilgotności. Dozwolone podłoża wymieniono w dalszej części. Maksymalna tolerancja nierówności wynosi 3 mm na długości 2 m. Wykładziny tekstylne i filcowe muszą zostać usunięte. Zasadniczo doradzamy usunięcie wszelkich pokryć podłogowych.



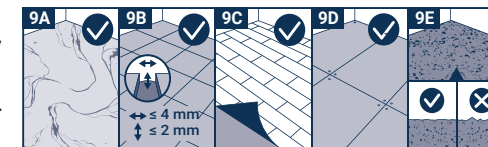
Zalecamy odstąpienie od instalacji gdy:

- Powierzchnia jest znacząco nierówna (przekracza tolerancje obowiązujących norm).
- Na podłożu są widoczne pęknięcia.
- Podłoże nie jest dostatecznie suche.
- Podłoże jest niewystarczająco twarde, zbyt porowate lub zbyt chropowate.
- Podłoże jest zabrudzone, np. farbą, olejem, woskiem lub pokostem.
- Istnieje różnica poziomu między podłożem a innymi elementami konstrukcji.
- Temperatura podłoża jest niższa niż 10°C.
- Temperatura w pomieszczeniu jest niższa niż 15°C lub wyższa niż 25°C.
- Brak protokołu wygrzewania w przypadku ogrzewania podłogowego.
- Ogrzewanie podłogowe, którego maksymalna punktowa lub powierzchniowa temperatura przekracza 28°C.



#### DOZWOLONE PODŁOŻA

- Klejona podłoga drewniana (zgodnie z lokalnymi przepisami).
- Równe podłogi z kamienia, marmuru lub gresu.
- Płytki ceramiczne (fugi o szerokości ≤ 4 mm / głębokości ≤ 2 mm).
- Kompaktowe wykładziny PCW lub z linoleum.
- Nierówne jastrychy: nowe oraz po renowacji.
- Gwarancja nie obejmuje produktu zamontowanego na niezalecanym podłożu.



### C MONTAŻ

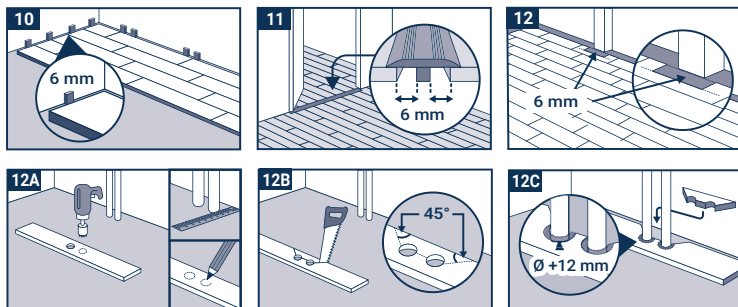
#### C.1 KIERUNEK MONTAŻU

Zawsze należy rozpoczynać montaż od lewej do prawej strony. W pomieszczeniu zainstaluj panele tak, aby deski znajdowały się w kierunku światła. W pomieszczeniach wąskich i długich jak korytarze Essence Rigid 30 i 55 może być instalowane zgodnie z długością pomieszczenia.

## Essence Rigid 30 i 55

### C.2 MONTAŻ

Używaj odpowiednich dystanserów, aby stworzyć dylatacje obwodowe o szerokości minimum 6 mm. WSKAZÓWKA: Użyj ścinków paneli jako elementów dystansowych. Zachowaj dylatacje wokół wszystkich stałych elementów jak rury, framugi drzwi. Z założenia te dylatacje nie powinny być wypełnione silikonem, kablami lub innymi elementami.

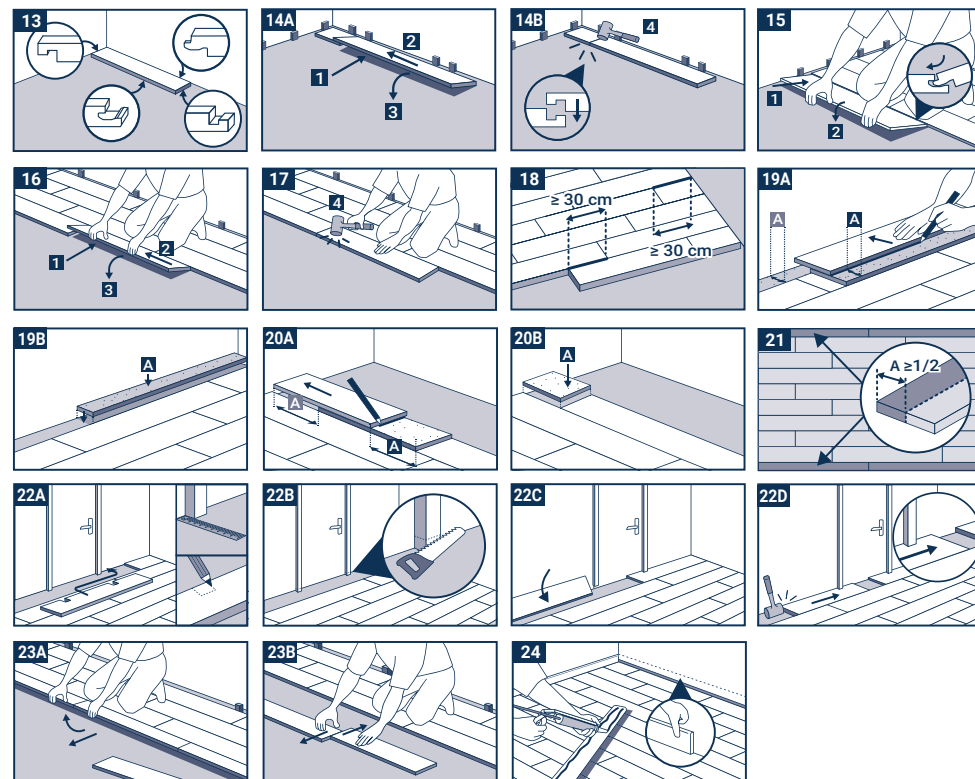


### C.3 UŻYCIE SILIKONU JEST DOZWOLONE W PONIŻSZYCH WYJĄTKOWYCH PRZYPADKACH:

Pomieszczenia mokre: łączenia krawędzi w pomieszczeniach mokrych, takich jak łazienki czy kuchnie, o maksymalnej powierzchni 12 m<sup>2</sup> mogą wymagać wypełnienia silikonem, aby uniknąć przedostawania się wody przez szczelinę dylatacyjną pod posadzkę. Dla powierzchni większych zalecamy zastosowanie listew uszczelniających lub pokrycie dylatacji za pomocą taśmy uszczelniającej.

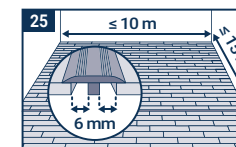
### C.4 INSTALACJA

Zainstaluj pierwszy panel (piórem do ściany), następnie zamontuj wszystkie pozostałe elementy w ten sam sposób od lewej do prawej. Upewnij się, że łączenia paneli są prawidłowo ułożone jeden na drugim. Zablokuj je, stukając lekko gumowym młotkiem. Aby zainstalować następny rząd, należy umieścić pozostały (obcięty z poprzedniego rzędu) panel o długości co najmniej 30 cm we wzdłużnym wpuszczeniu pierwszego rzędu pod kątem około 30°, a następnie złożyć do poziomu i lekko docisnąć. Kolejny panel umieszczamy podobnie pod kątem około 30° na panelu pierwszego rzędu. Dociskamy go do podłoża, zwracając uwagę na dokładne połączenie zamków. Uderzając młotkiem, blokujemy zamek. Następnie panele kolejnych rzędów układaj analogicznie zgodnie z opisem powyżej. Upewnij się, że panele rozłożone są z zachowaniem min. 30 cm odległości między krótszymi bokami kolejnych rzędów. Pozwoli to zachować odpowiednio silne łączenie zamków i odpowiednią estetykę instalacji. Aby zainstalować ostatni rząd, należy zmierzyć odległość między ścianą a przedostatnim rzędem. Odległość przenosimy na panel i przycinamy. Ostatni zainstalowany rząd powinien być w miarę możliwości nie węższy niż połowa szerokości panelu. Szerokość szczeliny dylatacyjnej powinna wynosić co najmniej 6 mm. Jeśli ściana nie jest prosta, należy przyciąć pierwszy rząd, odtwarzając profil ściany za pomocą rysika traserskiego, tak aby zachować wokół pomieszczenia szczelinę dylatacyjną o szerokości co najmniej 6 mm.



### C.5 PROFILE DYLATACYJNE W POMIESZCZENIACH

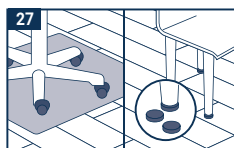
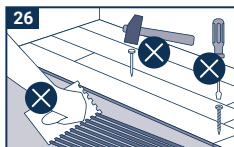
Szerokość szczeliny dylatacyjnej powinna wynosić 1 mm na każdy metr bieżący montażu w zakresie od min. 6 mm do maks. 12 mm. Dla pojedynczego pomieszczenia o powierzchni do 150 m<sup>2</sup> możliwy jest montaż bez dylatacji przejściowych, pod warunkiem zastosowania 12 mm dylatacji obwodowej. Nie przekraczaj długości 10 x 15 m. W pomieszczeniach długich i bardzo wąskich muszą być zainstalowane listwy dylatacyjne. W pomieszczeniach z elementami pionowymi w obrębie powierzchni montażu (kolumny, ściany, ościeżnice, stała zabudowa itp.) należy wprowadzić wokół tych elementów szczelinę dylatacyjną o szerokości co najmniej 6 mm. Listwy maskujące, cokoły i inne elementy nie mogą być przytwierdzone do podłogi. W przypadku jakichkolwiek wątpliwości skontaktuj się z przedstawicielem Tarkett.



## Essence Rigid 30 i 55

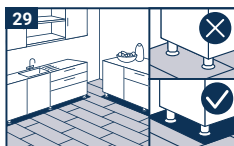
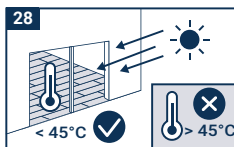
### WAŻNE INFORMACJE DOTYCZĄCE ZAKOŃCZENIA MONTAŻU

- Usuń wszystkie klocki dystansowe.
- Przed zamontowaniem listew lub profili przypodłogowych usuń wszystkie ścinki i resztki ze szczelin dylatacyjnych.
- Produkt instalowany pływająco nie może być przytwierdzony na stałe do podłoża, podkładu, mebli czy innych elementów.
- Połóż wycieraczkę przed wejściem, aby ograniczyć ilość zanieczyszczeń wnoszonych do domu. Nie używaj wewnątrz wycieraczek z lateksowym lub gumowym podkładem, ponieważ mogą one spowodować trwałe przebarwienie.
- Przemieszczając meble, należy zawsze korzystać ze specjalnych podkładek do przesuwania do podłóg twardych. Nie przesuwaj ciężkich przedmiotów ani mebli bezpośrednio po podłodze. Aby je przemieścić, należy je unieść.
- Pamiętaj o wyposażeniu foteli oraz innych mebli biurowych na kółkach wyłącznie w kółka typu W. W celu zapewnienia dodatkowej ochrony pod fotelami i meblami na kółkach można zamontować matę biurową.
- Przed przystąpieniem do użytkowania nowej podłogi zalecamy naniesienie powłoki ochronnej TarkoProtect.



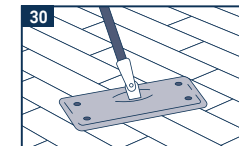
### SYTUACJE WYJĄTKOWE

- Przed rozpoczęciem montażu produkt należy poddać aklimatyzacji w temperaturze pokojowej (od 15°C do 25°C) na co najmniej 24 godziny. Jest to szczególnie ważne w przypadku nieogrzewanych pomieszczeń, oranżerii oraz w pobliżu drzwi balkonowych.
- Po zakończeniu montażu należy stale unikać ekstremalnych wahań temperatury w pomieszczeniu, a temperatura mierzona nad podłogą nie powinna być niższa niż 10°C ani wyższa niż 45°C.
- W razie montażu paneli Essence Rigid 30 i 55 w miejscach narażonych na duże wahania temperatury dylatacja może zostać podwojona do 12 mm na całym obwodzie i przy wszystkich elementach konstrukcyjnych w pomieszczeniu.
- Barwione kółka gumowe oraz wszelkiego rodzaju opony gumowe (np. do wózków) mogą powodować nieodwracalne przebarwienia w razie bezpośredniego kontaktu z powierzchniami winylowymi.
- Ciężki sprzęt (zabudowa kuchenna, wyspy, szafy itp.) należy ustawić w pierwszej kolejności; nie należy stawiać ich na Essence Rigid 30 i 55. W przypadku instalacji pływającej pod szafkami kuchennymi należy wykonać otwory pod nóżkami lub zakończyć instalację za cokołem maskującym, zachowując w obu przypadkach 6-mm szczelinę dylatacyjną.



### CZYSZCZENIE I KONSERWACJA

Po instalacji wyczyść dokładnie podłogę. Podłoga może być czyszczona poprzez zamiatanie, odkurzenie lub mycie wilgotnym mopem. Oporne zabrudzenia należy usuwać szczotką i detergentem o neutralnym pH. Wszystkie agresywne i barwiące substancje należy niezwłocznie usunąć z powierzchni.



Uwaga: Mimo że firma Tarkett może zalecać stosowanie określonych rodzajów klejów, mas poziomujących i izolacji przeciwwilgociowych, jednak nie odpowiada za ich jakość ani sposób użycia. W przypadku szczegółowych zapytań prosimy o kontakt z producentami tych środków. Firma Tarkett nie ponosi odpowiedzialności w przypadku niewłaściwego działania tych produktów z naszymi produktami. Producent kleju, masy poziomującej i izolacji przeciwwilgociowej oraz wykonawca prac odpowiadają za to, aby użyte produkty były odpowiednie do danego zastosowania i stosowane zgodnie z zaleceniami producenta. W razie wątpliwości lub pytań należy skontaktować się z lokalnym przedstawicielem Tarkett, aby uzyskać więcej informacji.