

Wersja: 02/02/2021

Panele Grand Avenue & Grand Majestic nadają się zarówno do pomieszczeń mieszkalnych, jak i komercyjnych, takich jak sklepy, pokoje hotelowe itp.

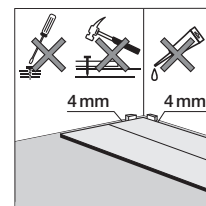
Aby uzyskać doskonały efekt, zalecamy dokładne przestrzeganie instrukcji montażu.

## 1. WAŻNE INFORMACJE

### PODŁOGA PŁYWAJĄCA

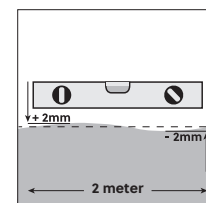
Produkt BerryAlloc Grand Avenue/Grand Majestic musi być układany jako podłoga pływająca, co oznacza, że:

- Instalowanie podłogi powinno być ostatnią czynnością podczas remontu lub wykańczania pomieszczenia.
- Panele nie mogą być przykręcane/przyklejane/przypinane/przyczepiane/mocowane do podłoża lub jakichkolwiek stałych elementów konstrukcyjnych (np. szafki kuchenne oraz kominki NIE MOGĄ być instalowane na podłodze).
- Przed użyciem silikonu należy użyć ściskanego wypełniacza (BerryAlloc FillerTwine) jako wykończenia od strony krawędzi.
- Należy pozostawić szczelinę dylatacyjną o szerokości 4 mm wzdłuż ścian i innych stałych elementów konstrukcyjnych, aby umożliwić przemieszczanie się podłogi we wszystkich kierunkach. Należy pozostawić nieco większą szczelinę wzdłuż ścian stykających się w zewnętrznych narożnikach. Odległość pomiędzy podłogą a ścianą może być większa, kiedy podłoga się kurczy na skutek narażenia na bardzo niską wilgotność względną (poniżej 30%).
- W przejściach (połączenia pomiędzy pomieszczeniami) oraz w obszarach, które nie łączą się symetrycznie, należy stosować profile dylatacyjne w celu podziału podłogi. Dotyczy to również sytuacji, w których długość lub szerokość pomieszczenia przekracza 15 m.



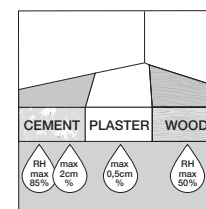
### PODŁOGA NOŚNA

Produkt BerryAlloc Grand Avenue/Grand Majestic można układać na większości twardych podłóg nośnych (min. 300 kPa), np. na płytach wiórowych/gipsowych, PVC lub podłogach betonowych (należy wykonać izolację akustyczną konstrukcji podłogi nośnej). Miękki materiał, na przykład wykładzinę dywanową, należy usunąć. Podłoga nośna musi być wypoziomowana i równa, (maks. +/- 2 mm na 2 m), sucha i czysta. Wyraźne nierówności należy zeszlifować, a otwory wypełnić. Jeżeli podłoga nośna nie spełnia podanych wymagań dotyczących wyrównania i stabilności, podłoga może skrzypieć podczas użytkowania.



Podłoga nośna podczas montażu musi być całkowicie sucha:

- Drewno i materiały drewnopochodne: maks. 50% wilgotności względnej
- Podłoga z betonu i lekkiego betonu: maks. 85% wilgotności względnej lub 2,0% CM (1,8% CM przy ogrzewaniu podłogowym)
- Podłoga gipsowa i na bazie gipsu maks. 0,5% CM (0,3% CM przy ogrzewaniu podłogowym)



Wszystkie rodzaje podłóg betonowych, z betonu lekkiego, płytek ceramicznych, pokrycia podłogowe oraz instalacje ogrzewania podłogowego wymagają izolacji przeciwwilgociowej (pomimo stosowania zintegrowanej izolacji przeciwwilgociowej, a także w przypadku, jeśli pokrycie podłogowe jest układane na wierzchu). Należy używać folii polietylenowej odpornej na procesy starzenia, o grubości co najmniej 0,20 mm. Folię należy układać w ten sposób, aby nakrywała się na brzegach zakładką o szerokości min. 20 cm, należy ją przykleić taśmą i wywinąć do góry wzdłuż ścian. Po zakończeniu montażu podłogi należy odpowiednio dociąć plastikową folię.

**UWAGA:** Nie należy używać dodatkowych podkładów.

### NARZĘDZIA

Piła, taśma miernicza, kliny 4 mm.

Wersja: 02/02/2021

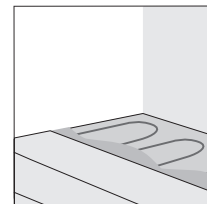
### OGRZEWANIE PODŁOGOWE

Przed montażem BerryAlloc Grand Avenue/Grand Majestic należy położyć barierę przeciwwilgociową o grubości co najmniej 0,20 mm. Przed montażem należy wyłączyć wszystkie elementy grzejne, a temperatura podłoża musi być w granicach 18–20°C. Po montażu można stopniowo zwiększyć temperaturę, jednak nie powinna ona przekroczyć 27°C. Nie należy montować podłogi na różnych strefach grzewczych, o ile nie zostaną zastosowane profile dylatacyjne.

**UWAGA:** Wszelkie płyty izolacyjne stosowane przy ogrzewaniu podłogowym muszą charakteryzować się odpornością na ściskanie (CS) co najmniej 300 kPa (30 ton/m<sup>2</sup>).

Dalsze informacje dotyczące ogrzewania podłogowego, istotne przed montażem, można znaleźć na naszej stronie internetowej

<https://www.berryalloc.com/pl/pl/laminate/laminate-hpl/grand-avenue/support>



## 2. MONTAŻ

### ŚRODKI OSTROŻNOŚCI

Zalecamy obejrzenie naszego filmu dotyczącego montażu oraz przeczytanie/pobranie warunków gwarancyjnych na naszej stronie internetowej:

<https://www.berryalloc.com/pl/pl/laminate/laminate-hpl/grand-avenue/support>

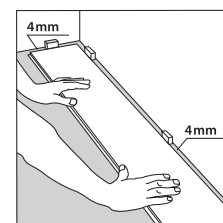
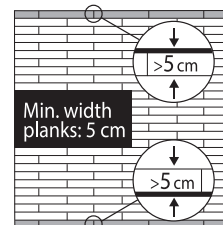
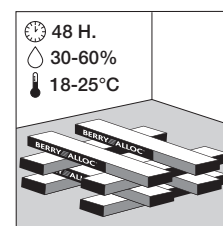
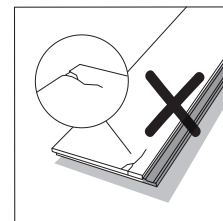
**SPRAWDZIĆ** wszystkie panele pod kątem widocznych uszkodzeń w optymalnych warunkach oświetlenia, zarówno przed montażem, jak i w jego trakcie. Nie można używać paneli z usterkami.

**PRZECHOWYWAĆ** opakowania paneli (nieotwarte) w temperaturze pokojowej przez co najmniej 48 godzin (lub do momentu, aż osiągną temperaturę pokojową) przed rozpoczęciem montażu. Idealne warunki w pomieszczeniu to temperatura 18–25°C przy wilgotności względnej 30–60%. Jeśli warunki panujące w pomieszczeniu przez dłuższy czas nie spełniają tych wymagań, może to spowodować skurczenie (lub rozszerzenie) podłogi i jej wypaczenie lub rozchodzenie się.

**ZMIERZYĆ** pomieszczenie, aby uzyskać równomierny układ. Na podstawie pomiaru można ustalić, czy należy przyciąć pierwszy rząd. Szerokość pierwszego i ostatniego rzędu nie powinna być mniejsza niż 5 cm.

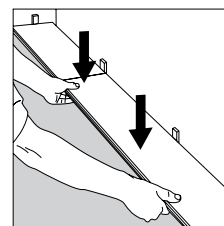
W przypadku układania paneli BerryAlloc Grand Avenue/Grand Majestic na istniejącej podłodze drewnianej należy je układać w poprzek starych desek podłogowych.

**ROZPOCZĄĆ** od lewego narożnika. Położyć panel piórem w kierunku pomieszczenia i układać w prawą stronę. Pozostawić odstęp 4 mm pomiędzy krótszym bokiem panelu a ścianą. Używać klinów dystansowych, które są częścią zestawu BerryAlloc Startkit. Odstęp pomiędzy dłuższym bokiem a ścianą można dostosować po zamontowaniu 3 rzędów.

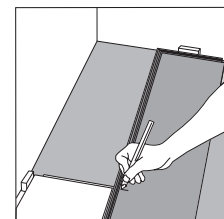


Wersja: 02/02/2021

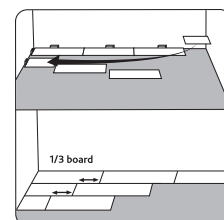
**POŁĄCZYĆ** kolejny panel krótszym bokiem z poprzednim w sposób pokazany na ilustracji. Upewnić się, że połączenie pomiędzy panelami na krótszym boku jest ściśle. Kontynuować w ten sam sposób z kolejnymi deskami w danym rzędzie.



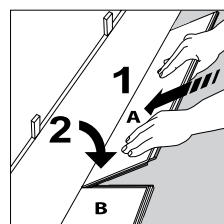
**KOŃCZENIE RZĘDU** Ułożyć ostatni panel wierzchem do dołu (pióro skierowane w stronę pomieszczenia), tak aby krótszy bok znajdował się w odległości 4 mm od ściany. Zaznaczyć miejsce cięcia panelu. Ułożyć panel wierzchem do dołu (w przypadku cięcia wyrzynarką) na powierzchni roboczej i dociąć go do odpowiedniego wymiaru. Rozpocząć od cięcia pióra. Cięcie powinno być wykonywane możliwie pod kątem prostym. Odwrócić docięty element i połączyć go z krótszym bokiem poprzedniego panelu. Można również użyć piłki ręcznej (o dużej gęstości zębów) lub ukośnicy. Należy wówczas pamiętać, aby przy docinaniu ułożyć panel wierzchem do góry.



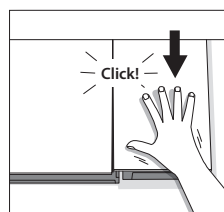
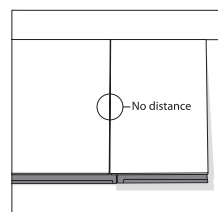
**ROZPOCZYNIANIE DRUGIEGO RZĘDU** Połączenia końców muszą być przesunięte o co najmniej 1/3 długości panelu. Jeżeli docięty element panelu jest zbyt krótki/długi, rozpocząć od nowego panelu przeciętego na pół.



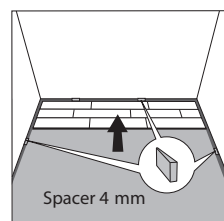
**UMIEŚCIĆ PANEL (A)** pod kątem około 20° w aluminiowym pasku na dłuższym boku poprzedniego rzędu. Umieścić krótszy bok bezpośrednio nad zamkiem zamontowanej już deski podłogowej (B). Dźwięk kliknięcia wskazuje, że połączenie na krótszym boku jest zatrzaśnięte.



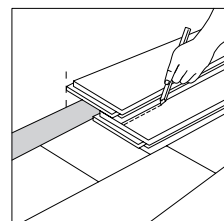
Zalecamy łączenie krótszych boków przez uderzenie pięścią (lub dobijakiem i gumowym młotkiem), zaczynając od wewnętrznego narożnika i przesuwać się w kierunku narożnika zewnętrznego.



Po zamontowaniu 3 pełnych rzędów należy przesunąć podłogę w kierunku ściany, pozostawiając odstęp 4 mm. Należy zastosować kliny dystansujące! Jeśli ściana nie jest równa, panele w pierwszym rzędzie muszą zostać dopasowane do jej przebiegu. Należy wyjąć pierwszy rząd, dociąć panele zgodnie z zapotrzebowaniem i założyć je ponownie, wsuwając je pod kątem w panele drugiego rzędu.



**OSTATNI RZĄD** musi mieć szerokość ponad 5 cm. Zmierzyć i dociąć panel. Pozostawić odstęp 4 mm od ściany. Odciąć niepotrzebną część z piórem (wzdłuż). Zamontować docięty panel. Do montowania ostatniego panelu podłogowego w rzędzie użyć kątownika.

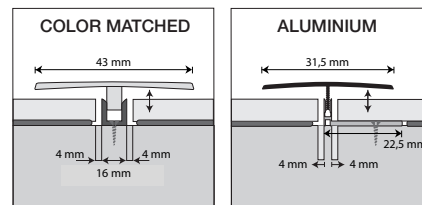


Wersja: 02/02/2021

### 3. DODATKOWE SZCZEGÓŁY DOTYCZĄCE MONTAŻU

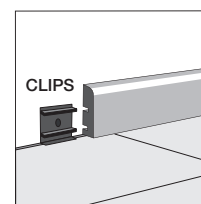
#### PROFIL T (W ZESTAWIE PROFIL BAZOWY)

Przymocować profil bazowy do podłoża i pozostawić 4-milimetrowy odstęp od podłogi. Po zamontowaniu desek zatrzasnąć profil T na miejscu. Deski podłogowe powinny być w stanie swobodnie się poruszać. W przypadku wersji aluminiowej podkład SilentSystem należy usunąć wzdłuż krawędzi, aby zrobić miejsce na profil bazowy.



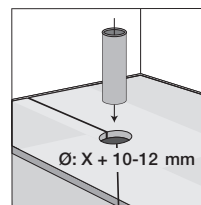
#### LISTWY PRZYPODŁOGOWE

Do montowania pasujących listw przypodłogowych należy używać naszych zatrząsków BerryAlloc Clips, aby można je było łatwo usuwać. Zatrząski należy umieszczać w odstępach 50 cm. Porada dotycząca docinania w narożnikach: Podczas docinania w celu uzyskania odpowiedniego kąta zamocować listwę zatrząskiem z tyłu. Można również używać kleju lub gwoździ.



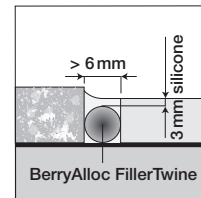
#### RURY/ŚRUBY

Wywiercić w panelach podłogowych otwory, przeznaczone na rury lub śruby mocowane do podłogi nośnej. Otwór musi być o 10–12 mm większy od średnicy przedmiotu. W przypadku stałych instalacji, takich jak rury, niezbędne elementy należy przycinać pod kątem 45°. Wkleić docięty element z powrotem na miejsce i zamaskować kołnierzem rurowym lub silikonem (patrz następny punkt).



#### WYKAŃCZANIE Z UŻYCIEM SILIKONU

Odstęp (o minimalnej szerokości 4 mm) wypełnia się produktem BerryAlloc FillerTwine, a następnie pokrywa cienką warstwą elastycznego silikonu w pasującym kolorze. Zastosowanie silikonu zmniejsza ruchy podłogi, dlatego należy go używać tylko na niewielkich obszarach.



#### SPECJALNE WYMAGANIA

**DEMONTAŻ PODŁOGI** Podnieś rząd o kilka centymetrów do góry i stuknij wzdłuż łączenia na długim boku. Rząd zostaje uwolniony i można go delikatnie wyciągnąć. Następnie rozsuń deski wzdłuż krótkiego boku, aby zwolnić połączenie na krótkim boku.

Uwaga! Aby uniknąć uszkodzeń systemu zatrząskowego, deski podłogowe muszą być zawsze wygięte do góry podczas ich rozdzielania.



#### POTRZEBUJESZ WIĘCEJ INFORMACJI?

##### OGRZEWANIE PODŁOGOWE

<https://dam.bintg.com/brochure/a059dc20-5cb3-4d1d-a5f5-c822857776a4>

##### PIELĘGNACJA I KONSERWACJA

<https://dam.bintg.com/brochure/7c20f51c-ed71-4808-8cdc-b66b44d13d03>

##### GWARANCJA

<https://dam.bintg.com/brochure/f139c587-f971-4ce1-8cf3-bb5c80533171>

##### NARAŻENIE NA DZIAŁANIE WODY — MONTAŻ W MIEJSCACH WILGOTNYCH

<https://dam.bintg.com/brochure/bae69797-645d-4df6-9919-0406a606cce1>