

Kolekcja Zenn, sztywna podłoga z montażem na klik i wzorem w jodełkę ze zintegrowanym podkładem

BERRY  ALLOC

Instrukcja montażu wzoru w jodełkę



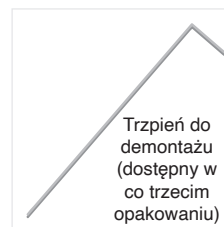
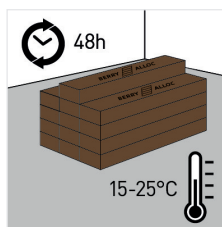
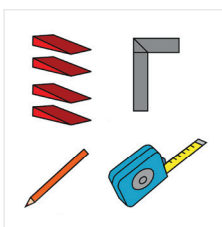
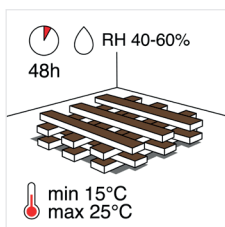
Klasa 23/33: kolekcja **ZENN** jest przeznaczona dla:

- Użytku domowego: sypialnie, salony, kuchnie, wejścia
- Ogólnego zastosowania komercyjnego: sale lekcyjne, małe biura, hotele, butik

Żeby uzyskać doskonały wynik, który spełnia wymagania gwarancyjne, zalecamy Ci dokładnie przestrzegać instrukcji montażu wymienionych poniżej.

Zenn, sztywna podłoga z montażem na klik, nie nadaje się do użytku na zewnątrz i na werandach ani w ogrodach zimowych.

1. Planowanie montażu



Konieczne jest przechowywanie opakowań w temperaturze pokojowej przez co najmniej 48 godzin przed montażem. Nie otwieraj opakowań, ale ułóż je tak, żeby miały maksymalny doływ powietrza.

Podłoga powinna być układana w pomieszczeniu o temperaturze od 15 do 25°C i wilgotności względnej rzędu 40–60%.

narzędzia:

- piła elektryczna lub ręczna
- przekładki
- nóż
- miarka i ołówek, przykładnica.
- trzpień do demontażu (dostępny w zestawie)

Kolekcja Zenn ze wzorem w jodełkę musi być ułożona jako podłoga pływająca.

- Nie przykręcaj paneli podłogowych do podłoża.
- Nie układaj podłogi pod stałymi konstrukcjami, takimi jak szafki kuchenne lub wbudowane wnękowe.
- Pozostaw szczelinę dylatacyjną 8 mm między ścianami i innymi stałymi konstrukcjami, żeby podłoga mogła się poruszać.
- Weź pod uwagę wymienione poniżej wymiary pomieszczenia i wartości temperatury, żeby nie musieć używać profili w drzwiach.
 - 5-25°C (ogrzewanie, wentylacja i klimatyzacja): 30 x 30 m
 - 5-40°C (normalna): 15 x 15 m

Profil T jest konieczny wtedy, gdy:

długość lub szerokość montażu przekracza 30 m;
w budynku znajdują się dylatacje konstrukcyjne;
istnieją różne obwody ogrzewania podłogowego.

Należy zachować szczelinę dylatacyjną o szerokości co najmniej 8 mm wokół stałych konstrukcji, takich jak: ościeżnice drzwi, ściany, ograniczniki drzwi,

szafy wnękowe, rury, szafki kuchenne, ...

Porady:

Oddziel łazienkę od reszty pomieszczeń profilem połączeniowym. Profile T w drzwiach są zalecane w przypadku dużej różnicy temperatur (powyżej 10°C) pomiędzy dwoma sąsiadującymi pomieszczeniami.

wynylowe panele i płytki.

Kolekcja Zenn, sztywna podłoga z montażem na klik i wzorem w jodełkę ze zintegrowanym podkładem

BERRY  ALLOC

winyłowe panele i płytki.

2. Przygotowanie podłoża

Staranne przygotowanie podłoża jest kluczowe dla uzyskania odpowiedniego efektu. Miękkie materiały, takie jak wykładzina dywanowa czy winylowa, linoleum, korek itp. muszą zostać usunięte. Oczyszczyć podłogę przed rozpoczęciem montażu, co oznacza usunięcie wszelkich śladów tynku, farby, kleju, oleju, smaru, gruzu (w tym gwoździ) itp., a także odkurzenie podłoża.

Podłogi w jodełkę z kolekcji Zenn można montować na betonie, płytkach, drewnie i większości istniejących twardych pokryć podłogowych – pod warunkiem, że podłoże jest gładkie, suche, czyste i stabilne.

Podłoże musi być całkowicie suche:

- Drewno i materiały drewnopochodne, maks. 50% wilgotności względnej
- Podłoga betonowa i z lekkiego betonu, maks. 2,0 CM % (1,8 CM % w przypadku ogrzewania podłogowego)
- Płyta podłogowa gipsowo-kartonowa i podobne, maks. 0,5 CM % (0,3 CM % w przypadku ogrzewania podłogowego)

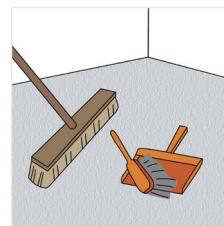
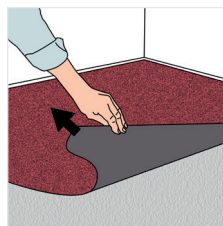
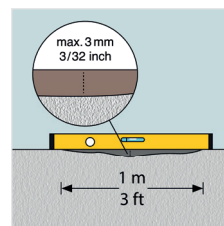
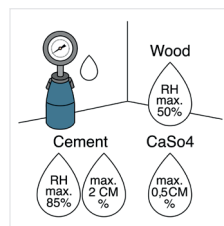
Podłoże musi być równe (maksymalne odchylenie 3 mm na metr lub 1 mm na długości 20 cm). Jeśli wskazane odchylenie zostanie przekroczone, podłoże należy wyrównać przy użyciu stosownego wypełniacza. Należy wygładzić ostre krawędzie i wypełnić wszelkie otwory. Jest to ważne, ponieważ nierówność podłoża może powodować niepożądane dźwięki i przebijać przez nową podłogę, powodując nieestetyczny wygląd powierzchni oraz nadmierne zużycie w wyższych punktach lub wgniecenia w niższych punktach.

Sprawdź podłoże pod kątem problemów z wilgocią. Połączenia nowego pokrycia podłogi nigdy nie powinny być wyrównywane do połączeń znajdującej się niżej warstwy. Nie jest konieczne wypełnianie zaprawą fug podłoża składającego się z płytek ceramicznych, jeśli szerokość tych fug nie przekracza 5 mm. Należy uwzględnić to, że niektóre płytki ceramiczne mogą mieć wyżej położone krawędzie/narożniki, mimo że poziom całego podłoża może być prawidłowy. Części te mogą w przyszłości przebijać się przez pokrycie podłogi.

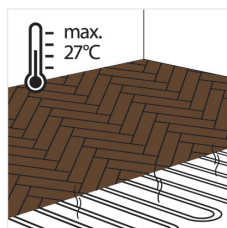
Miękkie materiały, takie jak wykładzina dywanowa, muszą zostać usunięte.

Oczyszczyć podłogę przed rozpoczęciem montażu.

Na istniejącej drewnianej lub ceramicznej podłodze, produkt BerryAlloc powinien być zamontowany prostopadłe do starych desek podłogowych.



3. Ogrzewanie/chłodzenie podłogowe



Sztywne podłogi Zenn z montażem typu click są kompatybilne z ogrzewaniem podłogowym, pod warunkiem, że temperatura na wierzchniej warstwie podłogi nie przekracza 27°C. W przypadku elektrycznego ogrzewania podłogowego zalecamy, aby nie przekraczać 60 W/m². Należy pamiętać, że szczeliny dylatacyjne między oddzielnymi obwodami grzewczymi w podłożu muszą zostać przełożone na każde pokrycie podłogowe.

4. Montaż Twojej podłogi

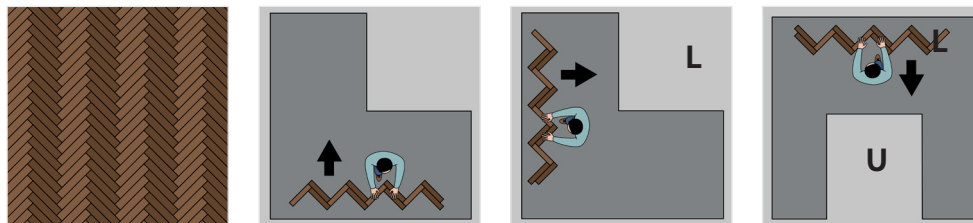


Deski z wadami lub uszkodzone nie mogą być instalowane. Zadbaj o to, żeby mieszać panele z różnych opakowań w celu nadania podłodze naturalnego wyglądu. Podłoga pływająca powinna być montowana w właściwy sposób i pływać, a nie być przykręcana ani przybijana do podłoża.

Kolekcja Zenn, sztywna podłoga z montażem na klik i wzorem w jodełkę ze zintegrowanym podkładem

BERRY  ALLOC

4. Montaż



Wybierając ścianę, od której zaczynasz, weź pod uwagę kształt pomieszczenia. W przypadku pomieszczeń w kształcie litery L lub U, zapoznaj się z ilustracjami.

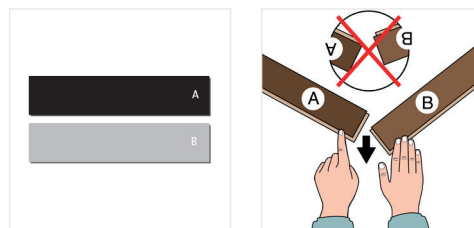
W przypadku wzoru w jodełkę potrzebne są dwa rodzaje paneli: panele A i panele B. Weź panel i obróć go stroną z długim wpustem do siebie.

Wpust biegnie dalej wzdłuż krótszego boku w PRAWO dla paneli A i w LEWO dla paneli B.

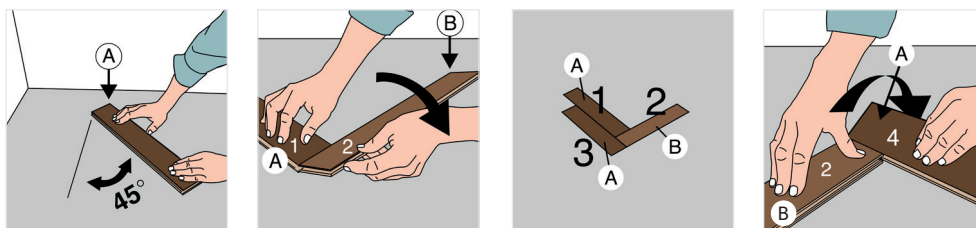
Każdorazowo upewnij się, że wpusty są skierowane w kierunku układania.

Wszystkie panele są oznaczone literami „A” lub „B” na odwrocie. Zobaczysz, że panele A mają czarny spód, a panele B mają szary spód.

Zacznij tworzyć kształt litery V wzdłuż ściany startowej za pomocą panelu A (1) pod kątem 45°, połącz go z panelem B (2), a następnie dodaj kolejny panel A (3) ponownie po lewej stronie, żeby zabezpieczyć połączenie.

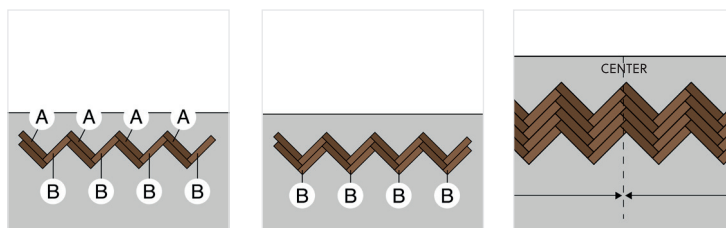


Kontynuuj poruszając się w prawo, dodając kolejny panel A i tak dalej. Rozpocznij i zakończ pełnym kształtem litery V.



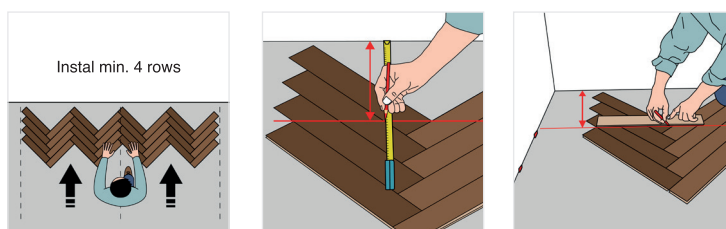
Kontynuuj montaż, dodając panele B, a następnie ponownie A, aż ułożysz co najmniej 4 rzędy.

Wyznacz środek ściany początkowej i środek podłogi, a następnie wyrównaj je przed kontynuowaniem.



Przesuń ułożoną podłogę w kierunku ściany początkowej i narysuj linię cięcia w poprzek całego rzędu, równoległe do ściany.

Użyj taśmy, aby utrzymać panele razem po obu stronach linii cięcia. Użyj bloczków do podniesienia desek, żeby łatwiej je ciąć. Możesz też użyć precyzyjnej pilarki do cięcia.



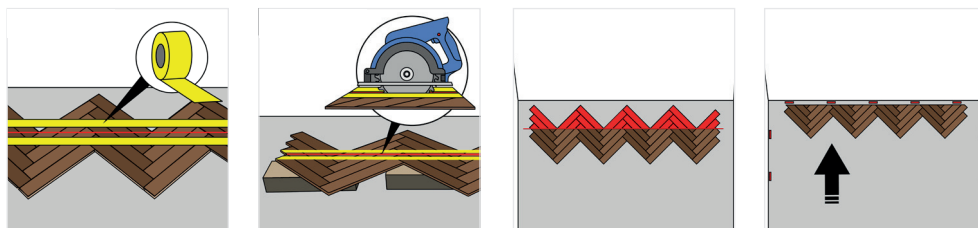
wynylowe panele i płytki.

Kolekcja Zenn, sztywna podłoga z montażem na klik i wzorem w jodełkę ze zintegrowanym podkładem

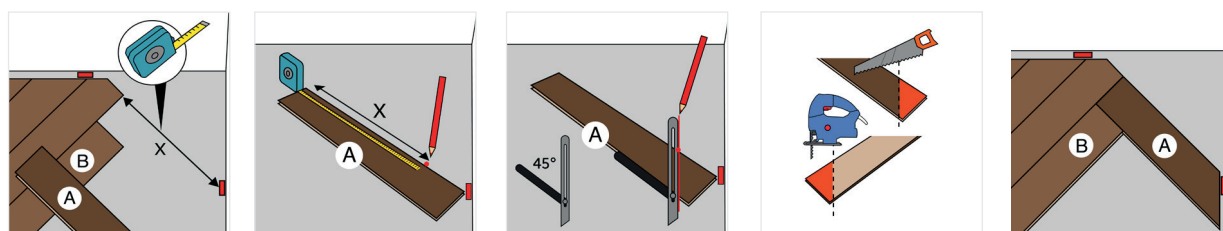
BERRY  ALLOC



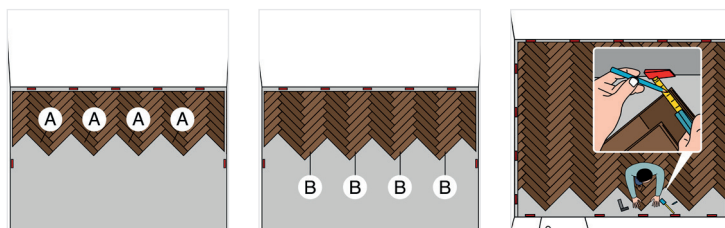
Przesuń podłogę pod ścianę.



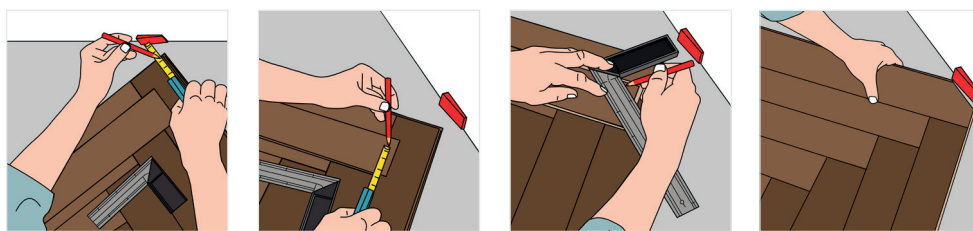
Pamiętaj o uwzględnieniu szczeliny dylatacyjnej w trakcie mierzenia ostatnich paneli w rzędzie. Jeśli używasz piły ręcznej, tnij po stronie wzoru, jeśli używasz wyrzynarki elektrycznej, zawsze tnij po tylnej stronie panelu. Naostrzone ostrze piły jest niezbędne do uzyskania najlepszych rezultatów.



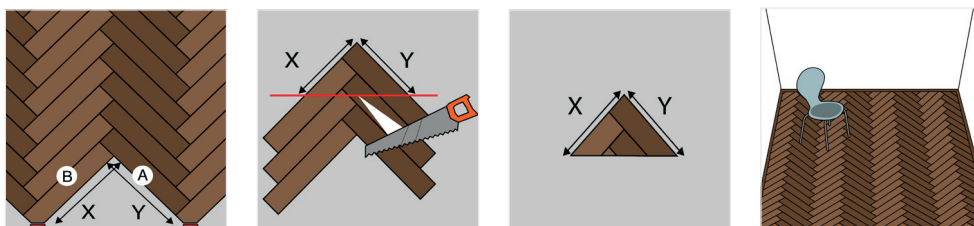
Kontynuuj montaż rząd po rzędzie: seria paneli A, a następnie seria paneli B. W ostatnim rzędzie będziesz musiał ponownie przyciąć panele.



Zmierz odległość od ściany do rogu panelu, gdzie kończy się wzór. Uwzględnij szczelinę dylatacyjną 8 mm.



Podczas montażu ostatnich paneli zmierz pozostałą przestrzeń (X i Y). Złóż trójkąt z paneli A oraz B i wskaż wymiary X i Y, żeby utworzyć linię cięcia.



winyłowe panele i płytki.

Kolekcja Zenn, sztywna podłoga z montażem na klik i wzorem w jodełkę ze zintegrowanym podkładem

BERRY ALLOC

winyłowe panele i płytki.

5. Jak zdemontować panele?

Użyj trzpienia do demontażu dołączonego do opakowania.

Można je znaleźć w co trzecim opakowaniu, więc otwórz wszystkie opakowania przed rozpoczęciem montażu i wyjmij narzędzie do demontażu.

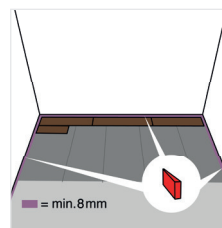
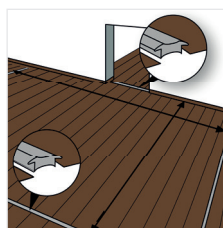
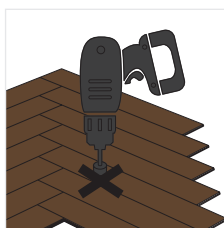
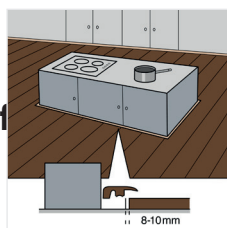
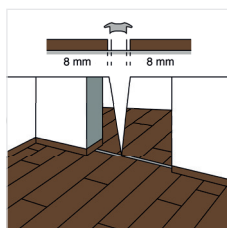
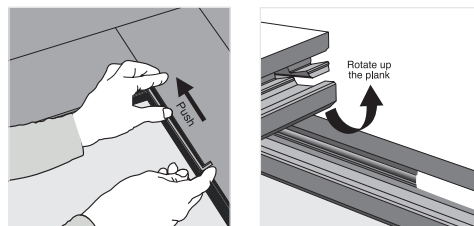
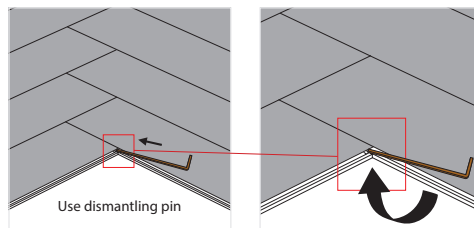
Dlaczego jest to wymagane?

- do wypięcia produktu, żeby można było wyjąć panel bez uszkodzenia systemu zamka.

Kiedy jest to niezbędne?

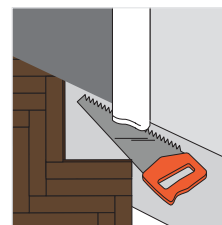
- gdy wymagany jest ponowny montaż
- gdy trzeba wykonać prace wykończeniowe na podłodze

Gdy panel jest zamontowany, nie można go po prostu usunąć ręcznie. Użyj trzpienia demontażowego 5G®, aby zdemontować deski. Włóż trzpień do systemu zatrzaskowego i wciśnij go do końca deski. Podnieś deskę, dla bezpieczeństwa używaj odzieży ochronnej: rękawic, maski przeciwpyłowej, okularów ochronnych.



Drewniane ościeżnice powinny być skrócone na tyle, aby można było podłożyć pod nie panel.

Połóż panel stroną licową do dołu obok ościeżnicy. Podważ ościeżnicę, a następnie wsuń deskę pod ościeżnicę. Zachowaj szczelinę dylatacyjną pod ościeżnicą wynoszącą 8 mm w stosunku do ściany!



BerryAlloc oferuje szeroką gamę akcesoriów o ponadczasowym wzornictwie:

- Dopasowana listwa przypodłogowa o wysokości 60 mm
- Dopasowane profile
- Aluminiowe profile podłogowe
- Dostępne są również białe listwy przypodłogowe, których można użyć bez malowania lub pomalować je na kolor ściany.
- Listwy nigdy nie powinny być mocowane do podłogi: można je przytwierdzić do ściany za pomocą klipsów. Jeśli ściany nie są proste, użyj kleju BerryAlloc, żeby przymocować listwę do ściany.
- Po zamontowaniu listwy przypodłogowej lub profilu nie, wolno uszczelniać/przytwierdzać ich do podłogi za pomocą spoiwa.

6. Pielęgnacja i konserwacja

wstępne czyszczenie

Na początku usuń cały brud i kurz z podłogi przy użyciu szczotki lub odkurzacza. Następnie wyczyść podłogę (przynajmniej dwukrotnie) wodą i odpowiednim neutralnym środkiem czyszczącym aż woda w wiadrze będzie czysta. Zdecydowanie zalecamy stosowanie środka do czyszczenia i ochronnego PU BerryAlloc Vinyl Planks. Wszelkie inne środki czyszczące mogą zawierać substancje uszkadzające odporne powierzchnie podłogi.



Kolekcja Zenn, sztywna podłoga z montażem na klik i wzorem w jodełkę ze zintegrowanym podkładem

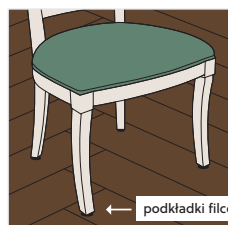
BERRY  ALLOC

Instrukcje regularnego czyszczenia

Odkurzanie lub mycie na mokro mopem. Zdecydowanie zalecamy stosowanie środków czyszczących BerryAlloc Vinyl Planks, ponieważ inne produkty mogą uszkodzić powierzchnię podłogi. Nie należy zalewać podłogi ani pozostawiać na niej kałuż wody. Należy dokładnie spłukać podłogę i zebrać pozostałą wodę.



Aby utrzymać podłogę w dobrym stanie, ważne jest umieszczenie **niegumowych wycieraczek przy wszystkich wejściach**, żeby zapobiec zabrudzeniu lub żwirowi na podłodze. Zastosowanie wycieraczek wyeliminuje cząstki ścierne przenoszone na obuwiu i ograniczy uszkodzenia. Nie należy używać wycieraczek z gumowym spodem, ponieważ długotrwały kontakt z gumą może spowodować trwałe odbarwienie podłogi. Nigdy nie kładź wycieraczek na mokrej podłodze.



Krzesła biurowe z kółkami, nogi mebli, sprzęt fitness itp. powinny być wyposażone w **miękkie, niegumowe kółka**, żeby uniknąć trwałego uszkodzenia podłogi. Używaj odpowiedniej podkładki pod biurko.

Zalecamy **stosowanie filcowych podkładek lub stopek ochronnych do przedmiotów wykonanych z gumy**, takich jak zakończenia nóg krzeseł, nóg mebli, sprzętu fitness itp. Należy stosować specjalną ochronę pod ciężkimi/ostryimi meblami, żeby uniknąć wgnieceń.

7. Gwarancja

Postępując zgodnie z powyższymi instrukcjami, wydłużysz żywotność swojej sztywnej winylowej podłogi z montażem na klik i zachowasz gwarancję. Więcej informacji znajdziesz w naszych warunkach gwarancji i polityce gwarancyjnej.

8. Informacje prawne

Ten dokument zawiera ogólne instrukcje w zakresie montażu, oparte na najbardziej aktualnych dostępnych informacjach. Żeby uzyskać najlepsze rezultaty i zachować gwarancję, należy dokładnie przestrzegać przedmiotowych instrukcji. Dokument ten zastępuje wszystkie swoje poprzednie wersje i obowiązuje aż do odwołania. Niniejsze informacje stanowią odzwierciedlenie wiedzy technicznej w momencie sporządzenia/publicacji tego dokumentu i mogą zostać zmienione, uzupełnione lub zastąpione w dowolnym czasie.

Prosimy o regularne sprawdzanie następującej strony internetowej pod kątem aktualizacji:
www.berryalloc.com

Ciesz się podłogą berryalloc!

wynylowe panele i płytki.