

Instrukcja montażu

1. Przygotowanie

Kontrola wzrokowa

Przed montażem należy sprawdzić produkt pod kątem uszkodzeń, wad produkcyjnych, różnic kolorystycznych oraz zgodności ilości z zamówieniem. Kontrolę należy przeprowadzać przy odpowiednim oświetleniu.

W trakcie montażu należy systematycznie kontrolować każdy panel. Nie należy instalować elementów z widocznymi wadami. Zamontowany panel uznaje się za zaakceptowany i nie podlega późniejszej reklamacji z tytułu wad widocznych przed montażem.

Zaleca się stosowanie materiału z jednej partii produkcyjnej. Struktura i rysunek drewna różnią się w sposób naturalny. Instalacja oznacza akceptację wyrobu. Podczas montażu należy mieszać panele (oraz paczki) w trakcie układania, aby uniknąć skupisk desek o podobnym odcieniu.

Zastosowanie

Royale jest podłogą laminowaną przeznaczoną do montażu w systemie pływającym, wyłącznie wewnątrz pomieszczeń.

Może być instalowana na:

- podłożach betonowych,
- jastrychach cementowych,
- jastrychach anhydrytowych (CaSO₄),
- podłożach drewnianych,
- sklejce, płytach wiórowych,
- płytkach ceramicznych,
- podłogach podniesionych (jeśli spełniają wymagania nośności i równości).

Royale może być stosowana na tradycyjnych wodnych systemach ogrzewania podłogowego. Maksymalna temperatura powierzchni podłogi nie może przekraczać 27°C.

Podłoga nie jest przeznaczona do stosowania w:

- saunach,
- basenach,
- kabinach prysznicowych z odpływem liniowym,
- przestrzeniach o stałej bardzo wysokiej wilgotności.

Po zamontowaniu podłoga nie jest w 100% wodoszczelna. Długotrwałe wnikanie wody pod konstrukcję może prowadzić do uszkodzenia podłoża.

Przechowywanie i transport

Paczki należy transportować i przechowywać na płasko, w równych stosach. Nie ustawiać pionowo.

Produktu nie należy przechowywać:

- poniżej 0°C,
- powyżej 35°C,
- w miejscach o podwyższonej wilgotności.

Przepisy i normy krajowe

Miejsce i warunki instalacji muszą być zawsze zgodne z odpowiednimi przepisami krajowymi i normami instalacyjnymi. Jeśli norma lub przepis krajowy różni się od zaleceń producenta, znaczenie nadrzędne ma wymóg bardziej restrykcyjny. W przypadku warunków montażu nieujętych w niniejszej instrukcji w celu uzyskania porady skontaktuj się z producentem.

2. Skład, konstrukcja i jakość podłoża

Podłoże musi być:

- nośne,
- stabilne,
- suche,
- czyste,
- odpowiednio równe.

Nie należy instalować podłogi na podłożach miękkich, elastycznych lub niestabilnych (np. wykładziny tekstylne).

Dylatacje konstrukcyjne budynku należy przenieść na pokrycie podłogowe.

3. Przygotowanie podłoża

Nierówności podłoża

Nierówności nie mogą przekraczać:

- 4 mm na długości 2 m,
- 1 mm na długości 20 cm.

Większe nierówności należy wyrównać odpowiednią masą.

Podłoże musi być dokładnie odkurzone i wolne od zabrudzeń.

Wilgotność podłoża

Dla wylewki cementowej:

- bez ogrzewania < 2,5% CM,
- z ogrzewaniem < 1,5% CM.

Dla wylewki anhydrytowej:

- bez ogrzewania < 0,5% CM,
- z ogrzewaniem < 0,3% CM.

Nowa wylewka cementowa musi schnąć minimum 1 tydzień na każdy 1 cm grubości (do 4 cm). Powyżej 4 cm – czas schnięcia podwójny.

Wyniki pomiarów należy dokumentować.

W przypadku podłoży mineralnych należy zastosować folię paroizolacyjną zgodnie z normami krajowymi.



Montażu podłogi nie należy rozpoczynać zanim instalator nie oceni i nie zaakceptuje podłoża oraz warunków panujących w miejscu montażu. Dylatacje konstrukcyjne budynku muszą być przeniesione na pokrycie podłogowe i wykończone odpowiednim profilem.

Aklimatyzacja

Panele należy aklimatyzować w miejscu montażu przez minimum 48 godzin w zamkniętych opakowaniach.

Warunki:

- temperatura 15–22°C,
- wilgotność względna 30–75%.

Przy wilgotności poza tym zakresem zaleca się otwarcie opakowań i wydłużenie aklimatyzacji do 7 dni.

Temperatura przed instalacją

Temperatura powietrza: 18–27°C

Temperatura podłoża: min. 15°C

Instalacja w temperaturach niższych lub wyższych niż zalecane może powodować trudności montażowe oraz późniejsze powstawanie szczelin.



Instalacja w temperaturze niższej niż zalecana może wpływać na właściwości montażowe paneli. Elementy będą mniej elastyczne, trudniejsze w obróbce oraz bardziej podatne na uszkodzenia zamka podczas montażu.

Montaż w temperaturze wyższej niż zalecana zwiększa ryzyko późniejszego powstawania szczelin wynikających z naturalnej pracy materiału.

4. Rozpoczęcie instalacji

Temperatura podczas i po instalacji

Podczas montażu oraz po jego zakończeniu należy utrzymywać stabilne warunki klimatyczne.

Dopuszczalna zmiana temperatury nie powinna przekraczać 5°C w ciągu doby.

Minimalne wymagania:

- temperatura powietrza: min. 18°C
- temperatura podłoża: min. 15°C

Warunki muszą być utrzymywane:

- co najmniej 24 godziny przed rozpoczęciem montażu,
- w trakcie montażu,
- minimum 48 godzin po zakończeniu instalacji.

Maksymalna temperatura powietrza podczas montażu nie powinna przekraczać 27°C, a temperatura powierzchni podłogi nie może przekroczyć 27°C.

Instalacja w temperaturze niższej niż zalecana może utrudniać montaż (mniejsza elastyczność zamków, większe ryzyko uszkodzeń).

Instalacja w temperaturze wyższej niż zalecana zwiększa ryzyko powstawania szczelin po stabilizacji warunków w pomieszczeniu.

Ogrzewanie podłogowe

Royale może być stosowana na tradycyjnych wodnych systemach ogrzewania podłogowego.

Wymagania:

- system ogrzewania należy wyłączyć minimum 24 godziny przed montażem,
- maksymalna temperatura powierzchni podłogi nie może przekraczać 27°C,
- po montażu temperaturę należy zwiększać stopniowo – maksymalnie 5°C na dobę.

W przypadku stref o różnych temperaturach należy zastosować odpowiednie dylatacje oddzielające powierzchnie.

Miejscowe nagrzewanie (tzw. hot spot) – np. przez kominki, nieosłonięte intensywne nasłonecznienie, grzejniki konwekcyjne lub inne bezpośrednie źródła ciepła – jest niedozwolone.

Dokumentowanie wilgotności

Wyniki pomiarów wilgotności podłoża muszą zostać udokumentowane w protokole pomiarowym.

Brak udokumentowanych pomiarów może skutkować utratą gwarancji.

Wymagana szczelina dylatacyjna

Royale jest systemem pływającym, dlatego paneli nie wolno przyklejać do podłoża, przykręcać ani mocować mechanicznie. Przy wszystkich stałych elementach konstrukcyjnych – ścianach, progach, rurach, ościeżnicach oraz innych przeszkodach – należy pozostawić obwodową szczelinę dylatacyjną o szerokości ok. 5 mm. W warunkach bardzo niskiej wilgotności można ją zmniejszyć do 3 mm, natomiast przy wysokiej wilgotności należy ją zwiększyć do 8 mm.

Szczeliny muszą pozostać otwarte i nie mogą być wypełniane silikonem ani inną masą trwale uszczelniającą (z wyjątkiem systemowych rozwiązań do pomieszczeń wilgotnych zgodnie z oddzielną instrukcją).

W pomieszczeniach, w których długość lub szerokość taflí przekracza 13 m, a także między oddzielnymi pomieszczeniami, w strefach o różnej temperaturze oraz w układach w kształcie L, T lub U, należy wykonać dodatkowe dylatacje i zastosować odpowiednie profile przejściowe. Szczelinę dylatacyjną należy obowiązkowo wykonać także pomiędzy pomieszczeniami (np. pod drzwiami).

Większe pomieszczenia wymagają dodatkowych rozcięć dylatacyjnych i zastosowania odpowiednich profili dylatacyjnych. Pomieszczenia i warunki standardowe to obszary o temperaturze pomiędzy 6°C a 35°C, bez intensywnego i długotrwałego nasłonecznienia przez nieosłonięte przeszklenia oraz bez bezpośredniego oddziaływania źródeł ciepła.

Pomieszczenia i warunki ekstremalne to obszary, w których potencjalna temperatura powierzchni podłogi może wynosić od 0°C do 60°C, takie jak ogrody zimowe, nieogrzewane domy letniskowe lub pomieszczenia z dużymi przeszkleniami.

W takich warunkach należy zachować szczególną ostrożność, aby uniknąć silnego punktowego nagrzewania powierzchni podłogi przez promienie słoneczne, kominki, grzejniki lub inne bezpośrednie źródła ciepła.

Miejscowe nagrzewanie (tzw. hot spot) jest niedozwolone.

Metody montażu

Royale jest podłogą przeznaczoną do montażu w systemie pływającym. Panele nie mogą być przyklejane do podłoża ani mocowane mechanicznie.

Nie wolno stosować alternatywnych metod instalacji bez konsultacji z producentem.

Podłoga Royale powinna mieć możliwość swobodnej pracy w wyniku zmian temperatury i wilgotności.

nie należy sklejać zamków pomiędzy panelami; tylko przy wymianie pojedynczych paneli miejscowo.

Podkład

Pod Royale należy stosować odpowiedni podkład przeznaczony do paneli laminowanych, zgodny z wymaganiami producenta oraz parametrami ogrzewania podłogowego (jeśli występuje).

Podkład powinien zapewniać:

- wyrównanie drobnych nierówności podłoża,
- właściwą izolację akustyczną,
- odpowiednią barierę przeciwwilgociową (jeśli jest wymagana).

W przypadku podłoży mineralnych konieczne jest zastosowanie folii paroizolacyjnej zgodnie z lokalnymi normami budowlanymi.

Nie należy stosować podkładów o zbyt dużej miękkości ani przekraczających dopuszczalną grubość, ponieważ mogą one prowadzić do nadmiernej pracy paneli i uszkodzeń zamka.

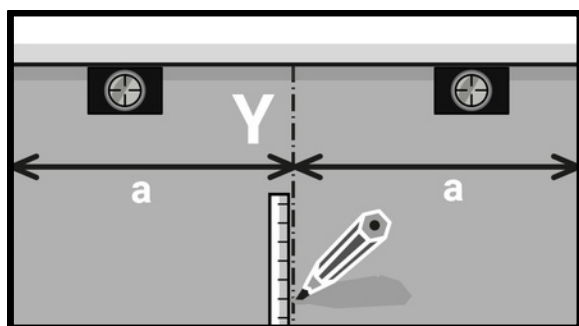
5. Montaż krok po kroku



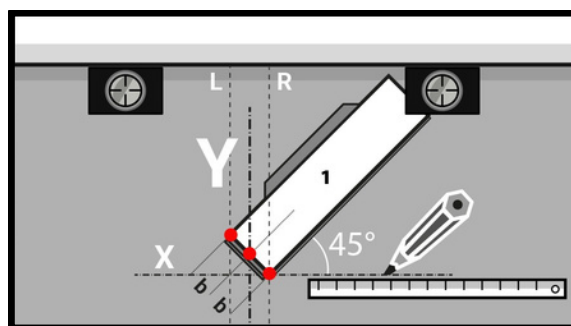
Potrzebne narzędzia:

- Taśma pomiarowa
- Ołówek
- Sznur traserski/laser do wyznaczania linii prostej
- Przykładnica kątowa
- Dobijak
- Wytrzymały nóż narzędziowy
- Młotek nylonowy lub gumowy
- Podkładki do stosowania w celu zachowania szczeliny dylatacyjnej i do ustawiania pierwszych rzędów prosto na nierównej ścianie
- Do skomplikowanych cięć należy użyć wyrzynarki z brzeszczotem z drobnym zębem i/lub piły walcowej lub otwornicy na wiertle.

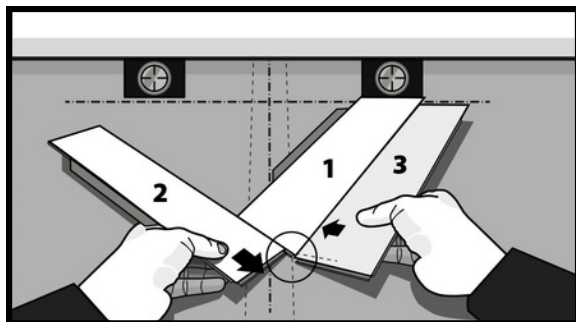
Przed rozpoczęciem montażu zmierz długość i szerokość pomieszczenia żeby prawidłowo rozplanować układ rzędów podłogi i jej prawidłowy wygląd. Uzyskasz to odpowiednio przesuwając wyznaczoną linię środkową. Dzięki temu ostatni rząd nie będzie zbyt wąski. Radzimy aby panele na kraju tafli podłogi nie były mniejsze niż 100mm. Jeśli to nie jest możliwe, zaaplikuj na zamku klej typu D3 do drewna aby połączyć mały element z sąsiadującymi panelami



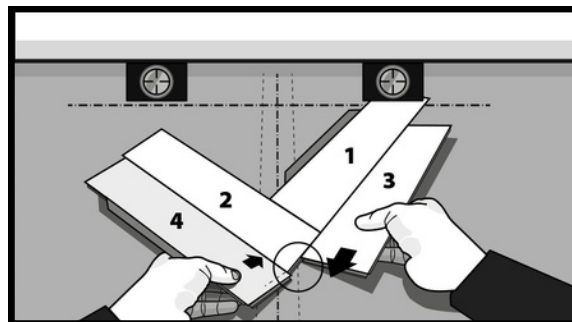
Wzór jodełki powinien być zwykle rozpoczynany od linii centralnej. Użyj prostej łąty, lub sznurka do wyznaczenia linii "Y".



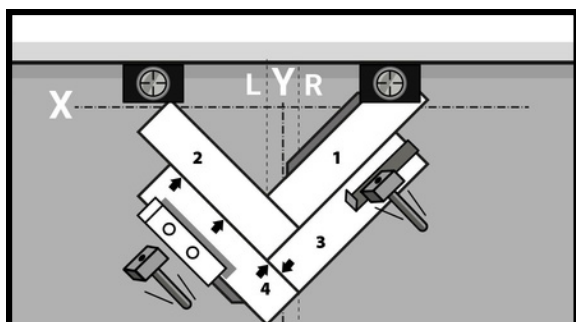
Umieść pierwszą klepkę (1) po kątem 45°. Narysuj biegnące równoległe do linii "Y" dodatkowe linie "L" i "R" wyznaczające położenie narożników klepki. Narysuj także linię "X" jak pokazano na rysunku.



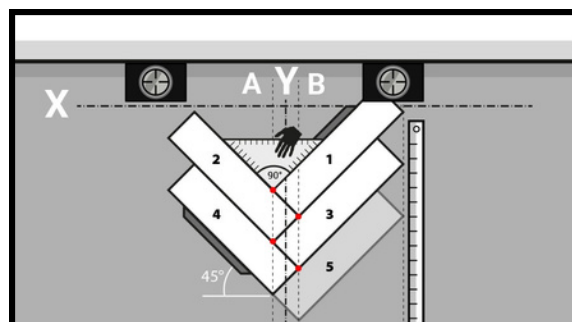
Umieść pierwszą klepkę (1). Użyj innej klepki (3) i połącz ją z pierwszą wkładając ją we wpust pod kątem około 20°, ale nie kładź jej na płasko. Użyj klepki (3) do wyznaczenia położenia klepki (2) przy montowaniu. Wysuń klepkę (3) o około 5 mm dalej niż sięga klepka (1). Teraz włóż klepkę (2) pod kątem w zamek krótkiego boku klepki (1) i dosuń do klepki (3) i dopiero wtedy opuść klepkę (2) do pozycji poziomej.



Powtórz podobną czynność tym razem z klepkami (3) i (4). Klepka (4) będzie służyła jako ogranicznik podczas układania klepki (3). Opuść klepkę (3) do pozycji poziomej. Powtarzaj te operacje montując kolejne klepki aż środkowe rzędy będą całe.



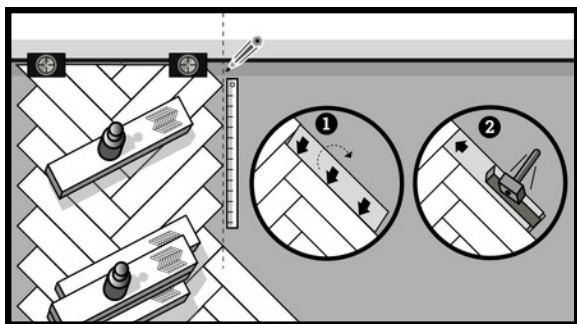
Upewnij się, że zamki są domknięte. Użyj młotka i klocka do dobijania delikatnie dobijając dla pewnego zatrzaśnięcia zamków.



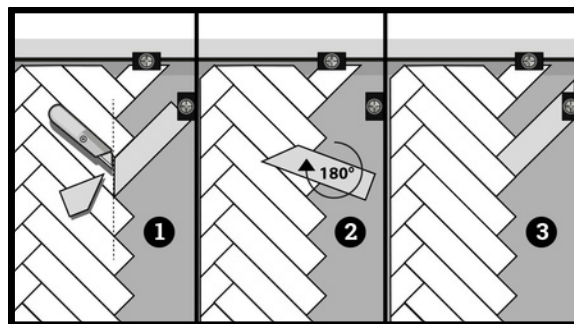
Kontynuuj pracę. Pamiętaj o delikatnym dobijaniu aby całkowicie zatrzasnąć zamki. Użyj prostej łaty, lub dodatkowej linii sprawdzając, czy rzędy pozostają proste. Powtórz operację w kolejnych rzędach.

Mając ułożone klepki środkowego rzędu wypełnij trójkątne pole między całymi klepkami a ścianą. Użyj klinów dystansowych aby zachować prawidłowy rozmiar obwodowej szczeliny dylatacyjnej. Zaleca się obciążyć ułożone już rzędy kładąc na nich pełne paczki (lub inne obciążenie) aby ułożona część podłogi nie przemieszczała się.

Kontynuuj pracę wg schematu przedstawionego na obrazku. (1) Połącz długi bok klepki unosząc ją po kątek około 20° (2) Delikatnie dobij na płasko krótki bok używając klocka do dobijania i młotka. (3) Oba boki są zamknięte, jednak dla pewności należy sprawdzić czy nie powstały na nich małe szczeliny.



Położ klepki ostatniego rzędu w takiej pozycji, jakbyś montował je w normalnym rzędzie. Teraz odwróć klepkę o 180° i zwróć jej narożnik do ściany zachowując odstęp na dylatację obwodową. Wyznacz linię cięcia i odetnij pozostałą część.



Odwróć klepkę o 180° do pozycji wcześniejszej i zamontuj ją. Powtórz czynność z każdą kolejną klepką.

Po zakończeniu usuń kliny dystansowe aby podłoga mogła się swobodnie rozszerzać i kurczyć.

Po zamontowaniu całej podłogi kliny dystansowe muszą zostać usunięte aby podłoga mogła się swobodnie rozszerzać i kurczyć.

Należy również dopasować panele osobno do ościeży i rur grzewczych w celu zachowania szczeliny umożliwiającej ruch. Najpierw należy przyciąć panel na odpowiednią długość, a następnie umieścić panel obok obiektu i rozrysować prawidłowe mocowanie. Następnie przyciąć panel na wymiar. W razie potrzeby pionowe elementy ościeżnicy można również przyciąć na wymiar w celu umożliwienia starannego montażu podłogi Royale.

6. Ważne informacje

Podłoga Royale, jak wszystkie podłogi laminowane, może z czasem nieznacznie zmieniać odcień pod wpływem promieniowania UV. Jest to naturalny proces i nie stanowi wady produktu.

Zaleca się stosowanie zasłon, rolet lub filtrów przeciwsłonecznych w pomieszczeniach o intensywnym nasłonecznieniu.

Nie należy stosować gumowych ani lateksowych podkładek pod meble, ponieważ mogą powodować trwałe przebarwienia. Zaleca się stosowanie podkładek filcowych oraz kółek meblowych typu „W” zgodnie z normą EN 12529.

Należy unikać przeciążeń punktowych oraz długotrwałego kontaktu z wilgocią. Rozlana ciecz powinna zostać niezwłocznie usunięta z powierzchni podłogi.

Nie należy dopuszczać do kontaktu powierzchni podłogi z rozgrzаныmi przedmiotami (np. papierosy, żar, elementy metalowe).

Czyszczenie i konserwacja mogą być wykonywane wyłącznie po prawidłowym zakończeniu montażu.

W celu uzyskania szczegółowych informacji dotyczących warunków gwarancji należy skontaktować się ze sprzedawcą lub lokalnym przedstawicielem.

Listwy przypodłogowe należy mocować wyłącznie do ściany lub podłoża - nigdy do paneli.

Podczas przycinania pod drzwiami należy zachować szczelinę dylatacyjną o szerokości co najmniej 10 mm.

W przypadku rozbieżności pomiędzy niniejszą instrukcją montażu a mającymi zastosowanie lokalnymi normami technicznymi/przepisami prawa, należy stosować się do bardziej rygorystycznych wymogów.